



青蔥教室系列 之

自閉症學童融入主流教育 全攻略



協康會
Heep Hong Society



青蔥教室系列之

自閉症學童融入主流教育 全攻略



目錄

序言 P.4

編者話 P.6

推介 P.8

實戰篇

融入群體生活

〈同學請我一起玩〉

P.16

處理及面對改變

〈為何亂發脾氣〉

P.38

結交朋友

〈讓人尷尬的擁抱〉

P.19

過敏的感知反應

〈響鐘驚魂〉

P.41

與人展開話題

〈說不完的話題〉

P.22

理解他人的情緒及感受

〈貪玩的同學〉

P.43

展開及延續話題

〈完不了的說話〉

P.24

表達情緒

〈我不是一個木頭人〉

P.46

回應指令

〈完成任務〉

P.27

學習動機

〈無心向學〉

P.48

對身體語言的理解及運用

〈如何明白你的心〉

P.30

語言理解及表達

〈為何他不發問？〉

P.33

狹隘的興趣

〈蜜蜂是她的最愛〉

P.36



概論篇 P.10

自閉症及亞氏保加症概論

自閉症及亞氏保加症的主要特徵

自閉症及亞氏保加症在學習上可能遇到的困難

適應學校生活流程

〈打鐘集隊，我做到！〉 P.50

〈課室抗戰〉 P.52

個人管理技巧

〈書包一團糟〉 P.54

〈混亂的書桌〉 P.56

學習體能活動

〈媽媽揹書包〉 P.59

〈跳繩不簡單〉 P.62

Q&A P.65

協康會簡介 P.70

協康會出版物 P.74

序言

近年來不少專業人員及教育團體均埋首鑽研自閉症兒童的訓練及治療，訓練方法百花齊放，令更多學童可以順利入讀主流學校；但同時亦為老師和家長帶來更大的挑戰，要讓自閉症孩子成功融入主流的校園生活，關鍵不僅在於學童的能力，師長及朋輩的態度和支援也是重要的因素。

自閉症是一種先天性發展障礙，自閉症學童的社交及溝通能力較弱，與一般人的相處難免有「火星撞地球」的火花。在主流的校園生活，自閉症學童可從中學習怎樣與別人相處及遵守社會的規範，不過，他們的固執行為往往亦容易令老師和同學產生誤解和抗拒，故此，要幫助自閉症學童成功融入主流教育，除了從自閉症學童的訓練入手，更需與他們的友伴及師長合作，加強他們對自閉症學童的了解。

協康會的專業團隊擁有多年支援主流小學的實戰經驗，出版這本《青蔥教室系列——自閉症學童融入主流教育全攻略》，以十九個校園案例作為切入點，深入剖析自閉症學童的行為及情緒背後原因，並為教師提供相應可行的教學策略。全書文字淺白流暢，配合漫畫解讀，輕鬆易明，相信可讓前線教育工作人員更容易掌握到協助自閉症學童融入校園生活的竅門。在循証為本的介入模式

(evidence-based intervention models) 中，清晰地描述介入手法是十分重要。所以，本書肯定為強化有關的訓練和治療，踏出了重要的一步。

一直以來，協康會在訓練自閉症學童，及至推動融合教育作出多方面的嘗試，繼2006年出版的《自閉症兒童訓練使用手冊》(連光碟)及有關的學術文獻，再推出「青蔥教室系列」，共同與業界分享成果。這本由協康會的心理學家及治療師團隊撰寫的《青蔥教室系列之自閉症學童融入主流教育全攻略》，內容非常充實和具代表性，對此我深表欣賞，並相信「青蔥教室系列」能為融合教育出一點力。

香港中文大學社會工作學系教授，BBS，JP

上海華東師範大學顧問教授

澳門鏡湖護理學院榮譽教授

石丹理

編者話

協康會於2005年初喜獲香港賽馬會慈善信託基金贊助，以全方位模式推動支援自閉症學童融入主流學校的工作，為學童、教師及家長提供多元化的服務。

在學童層面，協康會的心理學家策劃了多項的訓練小組，其中包括在主流小學發展校本朋輩支援計劃、為自閉症學童而設的社交溝通訓練小組，亦有為自閉症學童的朋輩提供社交領袖訓練，藉以加強他們對自閉症的認識，並授予他們與自閉症學童相處的技巧。另外，協康會亦為自閉症學童安排不同類型的校外社交溝通訓練小組，提升他們的社交溝通能力之餘，也不忘發掘他們的潛能，發展了一套以戲劇為核心的訓練課程，強調啟發自閉症學童的想像及模仿能力，讓參與學童可以在預設的社交情境中輕鬆學習恰當的社交技巧。

至於在教師及家長層面，在過去三年，協康會設計了超過二十項不同主題和深淺程度的課程，當中除了包括教學技巧的分享，如結構化教學法、社交故事、感覺統合等，還有有關學童成長的挑戰，如情緒行為問題、逆境的處理、青春期的困惑等，總計吸引了超過一萬三千人次的教師及家長出席。

結集了上述的經驗和知識，促成是次《青蔥教室系列之自閉症學童融入主流教育全攻略》的出版，謹在此感謝香港賽馬會慈善信託基金撥款支持計劃的推行，也對會內心理學家及治療師團隊編撰此書所作出的努力致謝。他們無比的創意，以及勇於承擔的精神是整個計劃賴以成功的最重要元素。但願當中的真實個案，能啟發大家更多的心思，用於培育自閉症兒童的成長，並在閱讀過程中享受其中的樂趣。



協康會總幹事
曾蘭斯

推介

融合教育是現時本港教育的大趨勢，一般公營學校更必須推行融合教育。可是，以現時政府對公營學校所投入的資源和人力，其實都很不足夠。教師面對這些有不同需要的學生時，難免會感到十分吃力，不知所措。

《青蔥教室系列之自閉症學童融入主流教育全攻略》正是針對如何幫助這些學生的良方。這本書除了可以讓讀者了解何謂自閉症和亞氏保加症，以及它們的特徵及如何導致學習困難外，更重要的是，這本書不單講理論，也重視實際的應付策略。所以，此書對前線的教育工作者和家長來說，都是一本甚有參考價值的書籍。

香港資助小學校長會主席

張志鴻

讓我感動的是孩子的心路歷程終有人明瞭並能結集成書，作為過來人，書中所述父母每份不能言喻的擔憂、孩子每段不懂理解世情的表現，都深深地引起我的共鳴。誠意向每位同路家長和熱誠的教育工作者推薦此書，期望當中的故事及指引能為您們找到出路，亦願不同需要的孩子能有愉快的主流校園生活。

主流教育自閉學童家長會主席

林月媚

同工們，這本《青蔥教室》，文字精簡，內容豐富，無論是概論篇或是實戰篇，都可以讓教師們從不同個案中，了解患有自閉症及亞氏保加症的孩子們面對的困難。書中建議的策略，都是教師與這些孩子累積的相處經驗。

假如你不明白，為何學生不肯將已完成的功課交給你，你可以看看〈課室抗戰〉，你會發現這個孩子不是有心與你作對的。如果你遇到一位學生在上音樂課時，突然大哭、跑來跑去，〈響鐘驚魂〉一篇可以給你一些實務建議。

基督教粉嶺神召會小學老師

張明珠

要讓患有泛自閉症障礙的學生融入主流學校，殊不容易。這些年來，協康會的專業團隊默默支援老師照顧這些學生。這本小書就是多年來的工作見證。書中呈現了一個個真實的個案。從中老師可以體會到這些學生既有共同的困難和問題，但也有個別的才情和氣性。書中提供的分析和策略極具參考價值。老師憑此可以掌握到照顧這些學生的一般原則，也能兼顧到他們的個別需要。

香港大學心理系副教授

林瑞芳





概論篇



自閉症及亞氏保加症概論

自閉症及亞氏保加症均屬泛自閉症障礙(Autistic Spectrum Disorder)，是一種先天腦部功能受損傷而引起的發展障礙。根據美國精神失調診斷及統計手冊(第四版)(Diagnostic and Statistical Manual of Mental Disorders, 4th Edition, 簡稱DSM-IV)，自閉症患者一般在三歲前已有明顯而可分辨的徵狀，包括社交障礙、言語遲緩及固執行為。大部分自閉症患者都有一定程度的智能障礙，少數智能正常或以上的患者，一般會被稱為高能力自閉症患者。至於患亞氏保加症的兒童，在社交方面同樣會出現一定程度的障礙，而且亦有機會出現固執行為；不過他們不單智力屬正常或以上，而語言發展亦正常。事實上，每位患有泛自閉症障礙的兒童在障礙程度及行為表現上都各有不同，再加上性格、喜好及成長經歷的分別，令致他們每一位都是獨特的。

自閉症在男性出現的機會比女性高出三至四倍(Graham, Turk and Verhulst, 1999)。直至目前為止，並沒有科學證明藥物可以根治自閉症，但可透過藥物減輕自閉症兒童在專注力及行為情緒控制上的問題。然而，藉着行為治療、認知教學、感覺統合訓練、語言溝通訓練等，也可減輕自閉症帶來的影響。

自閉症及亞氏保加症的主要特徵

社交發展障礙

患有自閉症及亞氏保加症的兒童，大多沉醉於自我的世界，對外界事物或發生在他人身上的事不太感興趣。他們大多與人缺乏目光接觸，亦較少主動與人交往、分享或參與群體活動。在與人相處方面，由於興趣偏狹，模仿力較弱，他們在掌握社交技巧方面會出現一定的困難。由於他們未能有效地解讀別人的想法，亦不懂從別人的角度着眼，常會因過於堅持己見，而拒絕妥協，在群體中釀成衝突。此外，他們在控制和表達個人情緒方面的能力亦較弱，有時甚至會以激烈的行為表示不快。

溝通障礙

自閉症及部分患有亞氏保加症的兒童在語言發展上多出現一定程度的障礙，部分自閉症兒童更欠缺口語溝通的能力。他們的說話內容、用詞、速度音調異常，例如出現鸚鵡式的對話、經常複述某些語句片段、音調平板或怪異等。他們對語言理解及非語言溝通會有不同程度的困難，不懂得如何恰當地展開及發展話題。他們在解讀說話時，只按說話的表面意思去詮釋，對於相關語、譬喻及笑話等較抽象的語句難以理解。另外，他們與人的談話內容多環繞個人的喜好，對他人展開的話題缺乏興趣，難以發展雙向的溝通。

重複性及局限性的行為模式

患有自閉症及亞氏保加症的兒童大多興趣狹窄，他們可能會極度專注於某些事物上，又或對物件的某些部分或某些特定形狀及質感的物體特別感興趣，例如車輪、毛巾質料等。在日常生活中，他們對於未能預知的事情會感到非常不安及焦慮，因此他們在適應新環境方面會出現一定的困難，甚至堅持某些行事方式和程序，拒絕改變習慣和常規。他們極度重視公平，而且對自訂的規則亦相當偏執，任何人違反了他們心目中既定的規則，他們便會感到不快，並會堅持要求他人按他的本旨去做。

其他發展障礙

部分患有自閉症及亞氏保加症的兒童可能會出現動作技能上不協調的情況，例如手眼協調問題、大肌肉及小肌肉控制不良等。此外，他們的感知系統亦有可能出現反應異常的情況，例如對聲音及觸碰反應過敏等。

自閉症及亞氏保加症在學習上可能遇到的困難

過分著重細節，未能同時間處理多項資料

自閉症及亞氏保加症兒童在認知上因過分執着事物的細節，而忽略了重要的部分，以致他們難以明白生活細節或事件之間的意義，較難有效及按序完成學習任務。此外，對於自閉症學生來說，要在同一時間分析多項資料會有困難。他們通常只能在特定的情況下作出某一種反應，亦較難在不同情況下靈活運用已掌握的概念。

專注力較差

自閉症及亞氏保加症兒童的專注力一般較弱。他們可能是過分沉醉於自己感興趣的事情，而忽視其他進行中的活動；再加上部分患有自閉症及亞氏保加症兒童參與群體活動的意欲不大，社交技巧亦不足，因而令他們難以投入課堂的學習活動。

較難掌握抽象的概念

自閉症及亞氏保加症兒童在處理及解讀語言符號方面有一定困難。他們一般能掌握具體而淺白的概念，但對於抽象的概念則較難理解。由於大部分患者在處理影像方面的能力勝於處理語言信息，倘若課堂教學偏向以語言傳授，他們可能難以全面理解教學內容。



實戰篇



〈同學請我一起玩〉

小烽今年升讀小二，在小一時被診斷為高能力的自閉症學童。他的智能優異，在主流小學的學習沒有問題。不過，令學校和家長擔心的是他的社交問題，小烽似乎在融入社群的生活中遇到困難。

小烽個子小，樣貌標緻，很討人喜歡。在小一時，同班的女同學都喜歡小烽，在小息時常會邀請他一起玩，可是他總是不怎樣回應就溜走了。後來，有幾位男同學看中他的傻勁，老是喜歡捉弄他，攔住他不讓他走。最後，小烽只好一股牛勁推開他們，在校園狂奔來逃避他的「愛人、敵人」。這亦演變成現在每當小息一到，他就會一溜煙走出課室，在隱蔽的角落裡奔跑。

問題分析：

- 患有自閉症的孩子其中一大障礙就是在社交群處方面，他們大多未能掌握社交技巧，例如：如何回應別人的社交舉動，對他們都難度極高。
- 此外，自閉症孩子在言語表達上較弱，未能有效地以言語表達個人的意願，唯有以較直接的行動來表達。
- 自閉症孩子多不懂應付社交欺凌事件。遇到這些情況，會感到不安，加上未能想到有效的解決方法，故多以極端的手法去處理。以小烽的個案為例，為了逃避他的「愛人、敵人」，在小息時，他只好四處奔跑。

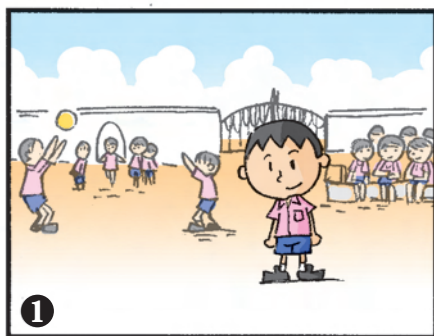
實用策略：

- 透過社交故事「同學請我一起玩」，協助小烽掌握恰當的社交技巧，包括：明白在學校的休息時間，同學們會一起玩遊戲；當受到同學邀請時，如何有禮貌地接受邀請和如何有禮貌地拒絕。

(圖1)

- 角色扮演，讓小烽熟習社交技巧 (導師先扮演，學生再扮演)。
- 鼓勵家長與校方合作，在家中教導並協助學生掌握邀請別人一起玩的社交及遊戲技巧。
- 全校參與，推動校園共融文化，提倡友愛行為，打擊欺凌事件。

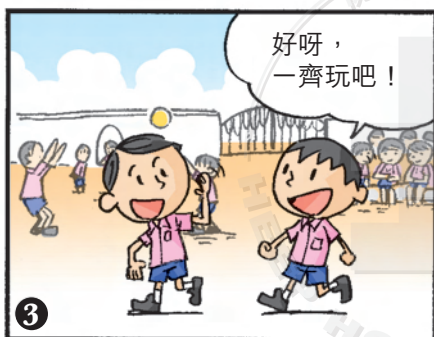




小息是同學們休息的時間。小息時，同學們都會一起玩耍。



有時候，同學會邀請我一起玩耍。



如果我也想與他們玩耍，我可以說：「好呀，一齊玩吧！」然後便加入參與他們的遊戲。



不過，有時我可能不想加入他們的遊戲，我可以有禮貌地向他們說：「你們玩吧，我暫時不想玩，下次再玩吧。」

圖1：社交故事「同學請我一起玩」

結交朋友

〈讓人尷尬的擁抱〉

美珊就讀主流小學四年級，剛被診斷為患有亞氏保加症。她是家中獨女，性格活潑開朗，甚得父母疼愛。美珊的智能正常，校內成績屬於中上，她對數學科尤其喜愛，經常樂此不疲地做數學練習，及追問身邊成人有關數學難題。

美珊喜歡參與群體活動，在小息及午膳時總會和班中女同學一起嬉戲，但由於她難於明白及跟從遊戲規則，日子久了，被女同學嫌棄及排擠。有時，她會有些古怪舉止動作如轉圈、“fing”手，成別人取笑對象，有些女同學甚至稱她為「怪物」。對於被女同學取笑，美珊亦會向家人表示不開心。之後，美珊便轉而跟男同學玩耍，像是要避開女同學的是是非非。可是，美珊又難於掌握人與人（男與女）之間的距離，高興時會擁抱和親吻男同學，使場面十分尷尬，而男同學亦開始迴避她。

儘管美珊希望與班中同學建立友誼，但由於缺乏社交技巧，只好獨個兒看書及玩耍，父母對此十全擔心，怕會影響她日後的成長。

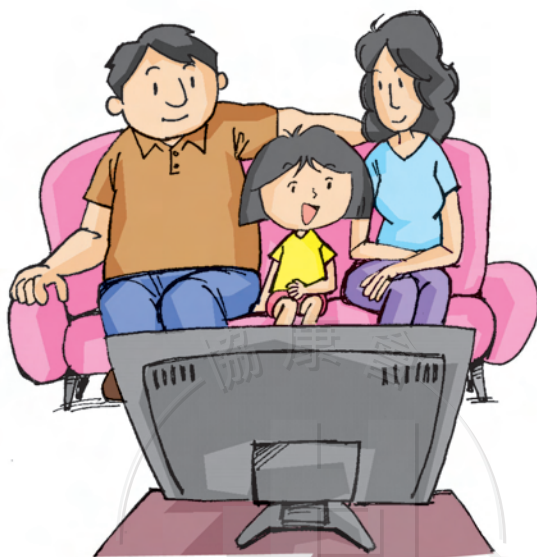
問題分析：

- 社交溝通缺損是患有自閉症/亞氏保加症孩子的主要障礙，他們缺乏人際思維能力，未能推斷他人的想法、信念、願望及意圖，難於理解他人的說話及預測別人的行為。他們未能明白「弦外之音」、不曉得看「眉頭眼額」，甚至「不識時務」。
- 自閉症孩子難於掌握社交禮儀，在社交場合說出不適當的話，或表現不適當的行為。因此，他們不容易與朋輩建立友誼，往往不受歡迎，甚至被取笑。

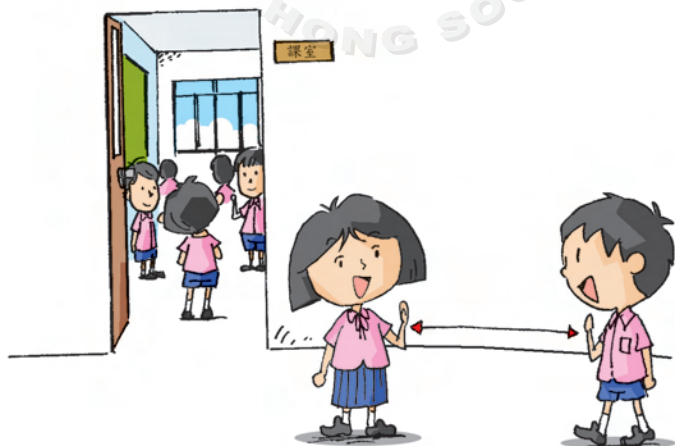
實用策略：

- 利用圖像協助美珊理解掌握人與人(男與女)之間合宜的距離。
(圖2)
- 嘗試邀請班中同學成立社交支援小組，透過遊戲、角色扮演等活動，讓美珊學會社交禮儀，協助她與人建立友誼。
- 建議父母多與美珊參與家人及朋友間的聚會，好讓她有更多與友輩相處的機會；在成人協助下，建立並實踐已學的社交技巧。

圖2：利用圖像學習掌握何謂恰當的身體距離



與家人之間可以有較親密的身體距離



與朋友同學之間要保持一定的身體距離

與人展開話題

〈說不完的話題〉

小玲是一個小五的學生，在小一時已被診斷為有亞氏保加症。
小玲有一個老毛病，就是與其他人談話時經常只顧說着自己的話題，人家明明問她昨天去了哪裡，她很快便說回她最感興趣的電視劇。即使其他人明顯表現得不耐煩，她仍會滔滔不絕地說着劇中的情節及對白。小玲媽媽亦察覺小玲當面對新環境或事物時，她會經常重複問相同的話題，此行為令爸爸媽媽感到煩厭，亦令她的同學因覺得她很煩而不想和她玩。

問題分析：

- 當有亞氏保加症的小孩面對他們不明白的話題或不知怎樣回答時，他們的反應通常是不回答，或者將話題轉至自己有興趣的事情上。
- 另一個可能的因素是談論自己有興趣的題目令他們能較易維持與他人的對話。
- 重複性的話題能減輕他們與人交往及面對轉變的壓力。

實用策略：

- 可教小朋友用筆寫下他們的重複問題，以協助他們減壓之餘，亦可令他人不覺煩厭。
- 只容許孩子在特定時間談論他們的興趣（圖3）。
- 運用獎賞及稱讚來加強孩子遵守以上行為協定的意識。
- 教導及與孩子練習一些當他們與人在對話時感到不明白時可以說的話（例如：唔好意思、我唔係好明白你的意思）。

圖3：給予學生VIP匯報時間



展開及延續話題

〈完不了的說話〉

阿哲現就讀小二，被診斷患有亞氏保加症。阿哲的學習能力不錯，他愛閱讀課本，加上記憶力強，所以他在班內的成績一直很好。然而，他的社交問題卻一直困擾着阿哲和他的父母。阿哲喜歡與人對話，無論對方是熟識的同學或是不認識的路人，他也愛搭訕一番。每次，他所談論的話題也離不開他所喜愛的「地下鐵」。他愛問對方有沒有用八達通乘搭地鐵、由哪個站上車；又愛向對方分析新舊車廂的分別。即使對方已表現不耐煩，草草回答他的問題，他仍興高采烈地繼續話題。

雖然阿哲看似很健談，但老師發現阿哲在參與同學間的簡單討論時很有困難；他偶爾會加插一、兩句說話的回應，可是內容總有點離題，常令討論的氣氛變得怪怪的。老師表示，同學們替阿哲改了一個花名，並常常拿他來開玩笑。阿哲知道同學取笑他，常常在學校裡大哭，情況讓阿哲的父母很擔心。

問題分析：

- 部分患有亞氏保加症的孩子表面看來能操流利的語言，可是卻未能有效地運用語言，作為社交及與人溝通的工具。
- 他們未能有效解讀別人的情緒、思想是阻礙溝通的原因之一；因此，孩子需要學習解讀對方的表情及身體語言，明白對方說話裡未有明示的含意，方能保持有效的雙向溝通。
- 亞氏保加症的孩子很多時對某些事物表現出過分狂熱的興趣，相反，對普遍孩子感興趣的事卻未必注意，以致與人談話時缺乏共同話題。

實用策略：

- 在日常生活中擴闊阿哲的經驗。例如：父母可以刻意安排與阿哲一起觀看足球賽事、接觸同齡孩子流行的玩意，讓阿哲有更多談論話題。(圖4)
- 在日常生活中與阿哲多練習對話，當阿哲出現說話離題時，用面部表情甚至直接用說話提示他，例如：裝作不明白他的樣子、問他為什麼會這樣說、再重複問題一次等，引導他返回正題。
- 可安排一名愛幫助別人的孩子作阿哲的伙伴，協助阿哲適應學校的群體生活。
- 運用社交故事，幫助阿哲明白與人談話時要注意的事情及對方可能出現的反應。

圖4：擴闊生活經驗，發掘新話題



回應指令

〈完成任務〉

智山自小已很自我，對父母的說話表現得愛理不理。特別是當他專注在電視或玩具上時，他總不會馬上回應父母的叫喚。智山現就讀小二，四歲時被診斷出有自閉症傾向。上課時，智山表現不專心，總愛把弄手中的文具，需要老師多次叫喚才會望向老師。日常流程中，智山不能一氣呵成完成連串指令；例如：老師請智山給同學派發書簿後，先返回座位，再把自己的書本收好，放在書包內。智山總是只能完成部分的指令，例如：派發了書簿後，便走到附近用手掃下課室的電腦儀器，要老師多次重複指令，才會返回座位；接着又東張西望，要老師再提示才收好書本。老師認為智山並非有意對抗老師，但是他看似心不在焉，以致未能獨立完成指令。

問題分析：

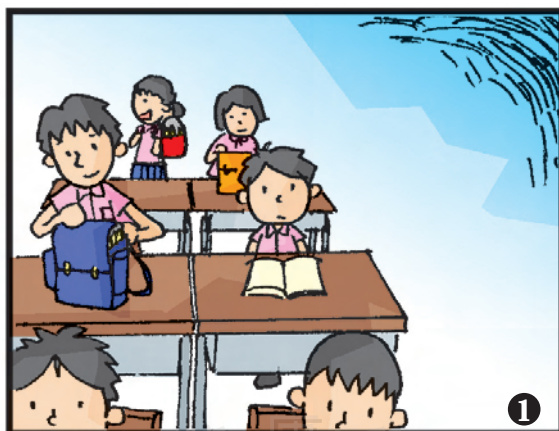
- 共同專注力弱是部分患有自閉症的孩子會出現的問題。出現的原因可以有多種，例如：感知系統問題引致未能正確接收、處理或執行信息；聽覺低敏的孩子或可能不留意普通的聲調。患有自閉症的孩子可能因未能專注對方的說話內容，以致沒有完全接收到對方的指令。

- 部分有「動作計劃」(Motor Planning)（即計劃、調協及執行身體連串運作的能力）困難的孩子即使已完全明白成人的指令，可是卻無法把幾個指令步驟組織起來，然後一項一項的執行，結果出現「有頭無尾」的情況。
- 部分孩子由於自小已習慣選擇性地回應指令，以為成人的指令是可以選擇不跟隨的；在缺乏吸引的動機下便不能馬上回應成人的指令。

實用策略：

- 每當對智山發出指令前，先取得他的注意，例如：叫喚他的名字、站在他的前面，在接近智山眼睛的水平發出指令，讓智山可以看見成人的表情和動作。避免在遠距離呼喚他。(圖5)
- 避免一連發出數個指令。可以的話，訓練智山用筆記寫下指令重點，學習在視覺的提示下獨立完成指令。
- 注意發出指令時的語氣要堅定，當智山完成指令後馬上給予嘉許，例如：親切的微笑、輕按他的肩膀以示肯定他的表現。
- 當智山在執行指令的中段開始表現散漫時，引導智山記起自己的責任，例如：「智山，看看下一步還要做些什麼」，慢慢才減少提示。

圖5：在眼睛水平發出清晰指令



對身體語言的理解及運用

〈如何明白你的心〉

子俊今年七歲，五歲時被診斷患有自閉症。他的智能正常，所以能應付主流小學的課程，但與同學相處時，子俊卻感到困難重重，常常感到同學在針對他、取笑他、欺負他。子俊覺得自己無法明白別人真正想表達的意思，因為每次同學或老師對他說話時，他都很認真地面對並作出回應，卻令對方手足無措。而子俊的同學卻認為他總是木無表情，常常逃避別人的眼神，任何時候都是如此嚴肅，雙手靠在大腿兩旁，顯得處處戒備的樣子。子俊單調的語調也讓同學以為他沒有興趣與他們交談；還有同學跟他說話時總是要「畫公仔畫出腸」，子俊才能明白，而每次跟他開玩笑時他都會大發雷霆，結果令同學們都漸漸疏遠他。

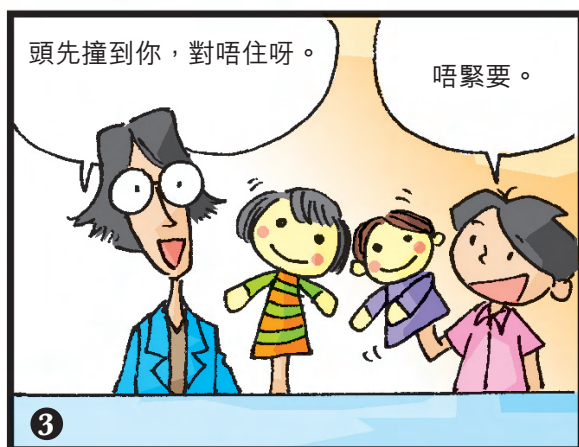
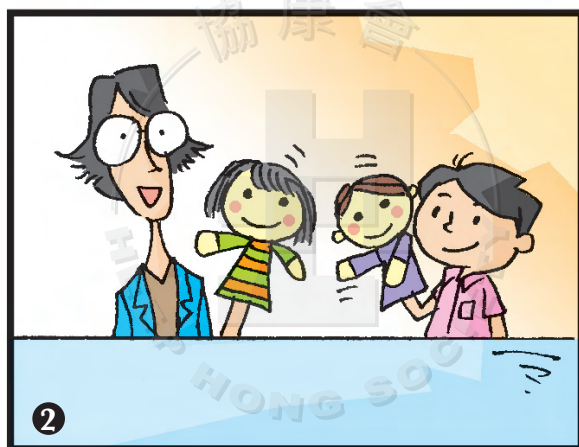
問題分析：

- 患有自閉症的孩子大多數在處理非語言的信息時有困難，如面部表情、手勢動作、姿勢、與人的距離等；然而在人際溝通中，我們都需要這些非語言信息來配合或輔助語言來表達。
- 患有自閉症的孩子欠缺閱讀和運用非語言工具的技巧，因此即使他們的語言理解和表達能力正常，在日常社交溝通中仍會出現很大的困難。
- 他們較難了解別人的想法和感受，所以在日常溝通中多依循固定的規則和公式來應付多變的情境。
- 他們在思維上也欠缺彈性，因而較難處理較抽象的說話，如笑話和幽默的說話。

實用策略：

- 教導子俊一些非語言信息的意思，如「聳聳肩」可以表示不太清楚的意思、「用手抓頭髮」可以表示不太明白的意思。
- 教導子俊當不明白別人的意思時可使用的修補技巧——運用問句澄清別人表達的內容。
- 藉着角色扮演或遊戲的方式，教導子俊運用一些基本的社交規則，例如在不同的場合運用不同的面部表情。(圖6)

圖6：透過角色扮演學習社交技巧



〈為何他不發問？〉

志朗今年六歲，剛升上小學一年級，是個記憶力強和識字能力極佳的學生；四歲時被診斷患有亞氏保加症。由於他智能正常，志朗媽媽以為他能適應小學的學習模式，豈料剛開課兩個月就被老師投訴他在課堂上不專心，未能跟從老師的指示去做。老師說有一次她在班上問同學：「你們有沒有帶英文習作回來？」志朗立即大聲回答說「有」，然後繼續坐在座位上動也不動，而其他同學已經從書包裡取出習作放在書桌上。

老師又發現當她在班上解釋事情時，志朗好像不太明白；例如在學期初，學校舉行運動會，老師向同學解釋參加的資格和規則，請同學在班上即時填寫報名表，然後交給老師；結果志朗在報名表所有空格的位置上都寫上自己的名字。老師不能理解為何志朗有不明白的地方不會向老師發問。

問題分析：

- 亞氏保加症的兒童雖然有良好的記憶力和懂得頗多詞彙，然而他們只能了解非常具體的語言；對於較長的指令和解釋，或抽象的概念，他們都較難理解。

- 亞氏保加症的兒童較難掌握別人的動機和意圖，也欠缺閱讀非語言信息的能力，所以他們只懂得照文字表面的意思來理解語言，卻未能明白文字背後較深層的意思。
- 他們較難在群體環境中專注聆聽指令和解釋，容易分心於其他事情上。
- 亞氏保加症的兒童在語言運用上比較狹窄，面對困難時也不會主動尋求別人的幫助。

實用策略：

- 使用簡短直接的指令，如：「你們有沒有帶英文習作回來？」可以說成：「請拿英文習作出來」。
- 鼓勵志朗注意他是否能理解他人的說話，並教導他當他不明白時，可以做些什麼。
- 在解釋或講述較長篇幅的內容時，先在黑板上寫出重點或關鍵字，在講解時再加以複述重點；有需要時可給予其他視覺提示，如運用圖表講解。（圖7）
- 在課堂以外，可透過角色扮演或模擬生活情境，讓志朗學習從他人的角度來思考事情。

圖7：在黑板上寫上重點指令



狹隘的興趣

〈蜜蜂是她的最愛〉

莊怡今年七歲，就讀國際學校小二，因她在課堂及日常生活中彰顯了不少亞氏保加症徵狀，學校老師把她轉介心理學家進行評估，最後確定了莊怡為高能力亞氏保加症兒童。

莊怡的其中一個特徵，就是她的興趣狹隘，只對蜜蜂有非常濃厚的興趣。她差不多認識世界上所有蜜蜂品種的名稱、外貌特徵、生產地以及特性。而且她亦能把不同種類的蜜蜂細致地繪畫出來，在她手工藝功課上也一定會包括蜜蜂的造形或裝飾。原本狹隘而且濃厚的興趣，在社交上是沒有問題的，但是她任何時候時也忍不住要談及蜜蜂，導致以下問題：

- 一些小朋友認為她是在表現自己，因而不喜歡她。
- 因她沒有聽別人說話，只顧自己說蜜蜂的事情，使其他小朋友不愛與她交談。
- 在上課時對其他事物沒有興趣，導致有不專心的表現。

問題分析：

- 自閉症小朋友對事物會有狹隘的興趣，經常顯出對某事物呈濃厚而深入的興趣。
- 智能較低的自閉症小朋友或許未能深入研究自己喜好的事物，但亞氏保加症的兒童不但能對自己感興趣的範圍加以鑽研，更希望把這專門的興趣告知別人。
- 亞氏保加症的兒童往往在自己的興趣範圍上表現得像小博士一般，滔滔不絕，同時因他們在理解別人思想時有障礙，未能辨識別人的感覺，而在不恰當的時候與人不斷談及自己的特殊興趣，不理會別人是否與他喜好相同。

實用策略：

- 就着以上情況，心理學家與莊怡一起編寫社交故事，讓莊怡理解在什麼情況下別人願意聆聽有關蜜蜂的事情，在什麼情況下她應該細心聆聽別人的說話。
- 另外，心理學家亦以角色扮演方法引導莊怡以其他人接受的方法簡單回應談話內容，讓莊怡在社交過程中有更多可供選擇的社交技巧。

處理及面對改變

〈為何亂發脾氣〉

因為搬家的關係，小明要轉讀一所新小學。小明現就讀二年級，他在四歲的時候被診斷為亞氏保加症。小明的智力發展正常，但他的言語表達比同齡的小朋友弱。

面對新環境、新老師、新同學、新課程，小明感到無所適從。在學校，小明的情緒起伏很大。當他情緒差的時候，他會把功課和課本丟在地上，有時候也會對同學破口大罵，嚴重影響課堂秩序。

老師嘗試過很多方法，但情況不見改善。老師唯有懲罰小明，起初小明的行為有所改善，但後來情況越來越壞，小明開始有傷害老師和其他同學的行為。每天也嚷着不想上學，為父母帶來困擾。

問題分析：

- 患有自閉症的孩子過分害怕轉變，也不懂得處理改變。他們一般都不容易適應新環境，對於突如其來的事情一般都會感到無所適從和不安。
- 患有自閉症的孩子，語言表達一般都比较弱，以致出現很多行為和情緒上的問題。

實用策略：

- 課堂流程要有規律，不要有太多「驚喜」。
- 為小明特別設計一個課堂時間表，嘗試利用圖畫或照片協助小明清楚及熟悉課堂流程。（圖8）
- 作任何改變前要先向他預告。
- 不要強迫改變，要循序漸進。如全班要換位置的話，盡量讓部分原本坐在他附近的人依然坐在他附近。
- 教導小明一些自我放鬆的技巧。
- 運用情緒咭或圖片，協助小明表達情緒和他的需求。

圖8：利用圖像協助理解課堂時間表

班主任課	
中文	文字
中文	文字
常識	
小息	
英文	ABC
數學	123
午膳	
音樂	
體育	
體育	
放學	

過敏的反應

〈響鐘驚魂〉

樂仔四歲時被診斷為患有自閉症。樂仔的父母感到最煩惱的是兒子突如其來的恐慌。

樂仔自小已有很多行為問題，例如在無緣無故的情況下尖叫或做出一些傷害自己的行為。後來，樂仔的父母發覺每當聽到一些強烈的聲響時，樂仔便會大哭掩着耳朵，拼命地逃跑。當樂仔入讀小一，情況就更嚴重，尤其當轉堂或上音樂課時，他會掩着耳朵，大哭大叫或到處跑來跑去，令老師們不知如何是好！

問題分析：

- 有些自閉症的孩子可能有感知反應過敏的問題。他們有些可能會對某些聲音、氣味，甚至味道，產生強烈的反應或不安的情緒。
- 自閉症孩子的言語表達能力較弱，當他們對這些外來刺激感到不安或不舒服時，由於不能向大人表達感受，表現會較為激烈。

實用策略：

- 了解哪些聲音或情況會令樂仔不安，若情況許可，減少令樂仔不喜歡의音頻出現，或在發出音頻前提醒他。

- 避免發出過大及不可預測的噪音。至於難以避免的噪音，可嘗試用舒適柔和的音樂來蓋過它。
- 若樂仔的情緒激動時，老師或成年人可輕按他的肩膀或低聲叫他的名字，以作安撫。(圖9)
- 必要時可安排樂仔短暫離開現場，也可給他戴上耳機，以減低對其感知的刺激。
- 情況持續嚴重的話，應諮詢專業意見。

圖9：輕按學生的肩膀以安撫情緒



理解他人的情緒及感受

〈貪玩的同學〉

七歲的志安，就讀小二，三年前經心理學家診斷為患有自閉症。志安平日非常遵守規則，學習的速度亦很快，但社交方面卻出現問題。雖然他願意學習及遵守社交規則，但是仍非常欠缺同理心。有一天，他看到有其他學生在洗手間裡刷牙，他便走過去嚴厲地責罵他們。其實那些學生只是貪玩，但志安卻認為他們不遵守學校規則是不對的。同學們被責罵，當然很不高興。可是志安完全不知道同學們會不喜歡他這樣做。當老師問他：「你知道嚴厲地責罵同學有什麼後果？」他便說：「不知道」。老師再問他：「你知道同學會不喜歡你嗎？」他說：「不知道」。

志安的行為，產生以下問題：

- 說話時不適當的內容及用語氣，令同學們都不愛與志安談天。
- 志安在不知情下做了一些令同學不高興的事，以致同學們都不喜歡與他一起，志安因而在校內缺乏朋友。
- 志安未能表達同理心，常常不懂得分辨別人的心情，因而經常激怒同學和老師。

問題分析：

- 自閉症兒童的心智解讀能力特別弱，未能從別人的角度看事物。因此，他們往往摸不清別人的觀點，不能與人就同一個話題持續交談，也未能了解別人的思想，以致表現得自我中心。
- 自閉症兒童對「感受」的認識特別弱，再加上缺乏心智解讀能力，他們對別人的情緒表現並不理解，常表現得沒有同理心或沒有愛心。

實用策略：

- 老師藉心智解讀訓練（見註）的一些方法，協助志安理解他人的感受。
- 鼓勵家長製作一些情緒卡，幫助他學到不同情緒的前因及表達方法。（圖10）每天在家中使用情緒卡，讓志安留意到自己的情緒，然後表達出來。（圖11）

註：心智解讀能力是指能夠意識到不同的人在同一事件上可能會有不同的觀點。心智解讀訓練的目標在於提高孩子辨別他人情緒的能力，讓他們明白情境、想法及信念對情緒的影響，並從而提升他們的社交回應技巧。

圖10：情緒卡

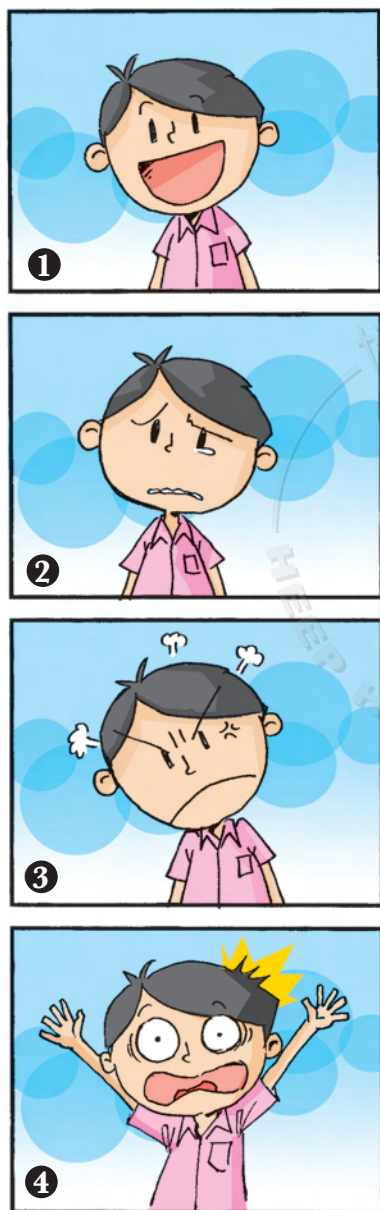


圖11：利用情緒卡協助表達



〈我不是一個木頭人〉

三年級的迪迪今天回家後表現得和平時不一樣，回家後不斷自言自語，媽媽問迪迪在學校裡發生了什麼事。然而，無論媽媽如何威迫利誘，迪迪也說不出今天到底發生了什麼事。媽媽第二天致電老師希望知道真相。原來迪迪在同學面前經常表現得木無表情，就算是遭到同學的欺負，也不懂得表達自己不悅的感受。因此同學給了他一個花名「木頭先生」。雖然迪迪對此沒太大的即時反應，但亦足以影響他當天上課的情緒。老師亦察覺迪迪有所異樣，因此在課後與迪迪談了一會。迪迪初時並沒有說出問題所在，但經老師引導下，迪迪便講出自己的疑惑：「我不是木頭造的，又怎會是木頭人！」

老師亦覺得迪迪的情緒問題不只是不願表達而已，有時他對於他人的情緒表現亦有古怪的反應。例如有一次他在堂上大叫，老師便要他課後到教員室見老師，並嚴厲地責問他。然而當老師完成了「訓導」之後，他便哈哈笑並說多謝老師，然後蹦蹦跳地回課室。老師對於迪迪這個反應大感莫名其妙。

問題分析：

- 自閉症孩子很多時都不明白自己心裡的情緒感覺及背後引發原因，因此很難直接地表現出來。
- 由於用言語有效地表達他們內心的感受是非常困難的，因此他們往往比其他孩子需要更多時間去組織言詞，其他人不明白便以為他們不願表達自己。
- 他們的情緒表現和內在真正的感受未必一致；例如對他們來說「笑哈哈」是自己憤怒或不開心的表現，因此不熟識他們的人往往對他們的情緒表現摸不着頭腦。

實用策略：

- 利用圖畫及卡通教導孩子不同程度的情緒表現及其引發原因。
- 電視時間亦是一個好的教導情緒表現的機會。家長可解釋電視節目上的人物（或卡通），各種情緒的表現，讓孩子從而學習不同的情緒。
- 父母亦可在家中與孩子預演在不同事件或情況下的恰當情緒表現，例如遭到同學欺負時的處理方法。
- 父母亦可在孩子面前示範表達自己情緒的方法。

〈無心向學〉

希希是一名五年級學生，他早年被評估為患有自閉症，但智力屬中等水平，適宜入讀主流小學。初小階段，他在父母及學校老師的協助下，總算勉強能夠應付功課的要求。升讀五年級後，父母及老師越來越發覺希希對學習失去興趣，對做功課或其他的學習活動缺乏動力，成績一落千丈。父母約見希希的班主任陳老師及駐校教育心理學家黃先生，希望找出他失去學習動機的原因及討論提昇學習動機的策略。

問題分析：

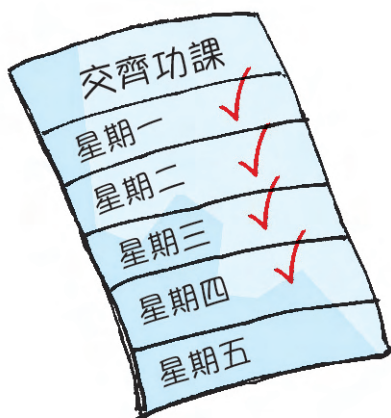
- 對於適應學習環境及與朋輩相處感到困難，感覺孤單。
- 較難理解抽象概念及難於應付較艱深的學習內容，故成績一般較差，較難獲取成功感。
- 與其他人合作出現困難，未能投入群體學習活動，故對學習感到枯燥無味。
- 未能滿足父母或師長於學習成績方面的期望，感到焦慮及無助。

實用策略：

- 協助希希訂立及運用個人時間表，並利用大量文字或圖片作提示之用。
- 教師與希希一起訂立切實可行的學習目標，並輔以大量文字或圖片作提醒之用。（圖12）
- 希希的學習目標需在本身能力範圍內，這樣學童較容易達標，獲得成功感。
- 考慮希希的學習特點，教師應調節評估準則，例如在中文科閱讀理解練習中減少提問抽象問題(為什麼？如何？)，反而集中提問有關資料性質的問題(發生什麼事情？是誰？)。
- 父母及老師調節自己對希希在學業表現的期望，減低希希在學習方面的焦慮感。

交齊功課

（一星期五天上課天，最少四天交齊功課）



每天溫習二十分鐘

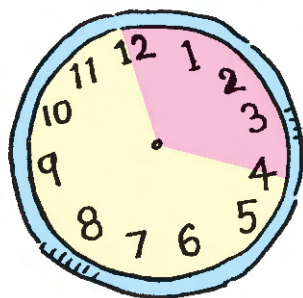


圖12：訂立學習目標

適應學校生活流程（I）

〈打鐘集隊，我做到！〉

振華是一個小學生，遲遲未能在聽到集隊鐘聲後自行集隊。他往往在集隊鐘響起後，仍自顧自四處遊蕩，需要老師上前協助，才能到操場集隊。

原來振華是有自閉症傾向的。他在適應學校的生活，如：早會排隊、小息時和同學到操場一起玩等，相對其他新生較為困難。一般新生透過迎新週的經驗，經老師的口頭講解和提示，便能初步掌握學校的生活流程。振華對較抽象的學校生活流程，並未能自行掌握。加上他亦不懂如何從環境中觀察同學的行為，從而跟隨採取相同的行動，令校園生活變得更「艱難」。

最初，某些老師可能是因為不了解這振華的特殊困難，每當見到他在集隊鐘聲響起後仍四處遊蕩，便會追着他叫他到操場集隊。這些舉動反而令他覺得很有趣，老師越是追着叫他，他越是興奮地四處跑，往往要擾攘好一陣子，才能牢牢「脅持」他到操場集隊。

後來，經過了解後，學校社工和老師對振華的困難明白多了，並給予相關的個別照顧，最終振華做到「打鐘集隊，我做到！」。

問題分析：

- 患有自閉症的孩子未必能將生活中的小節連結成有意義的概念，亦不明白小節之間的相互關係。以這個個案為例，振華就是未能明白早會前的鐘聲和到操場集隊之間的關係，而未能做到「打鐘集隊」。
- 自閉症孩子亦與一般學生有別，他們對四周環境多不加理會，很少會自覺地觀察環境中的信息，從而作出相對的行動。

實用策略：

- 針對振華的問題，可參考社交故事的學習模式，製作故事書和簡報(當中附以學校打鐘集隊的流程相片，排隊鐘聲的錄音)，明確地告訴振華，當聽到集隊鐘聲要立即到操場集隊，協助他理解打鐘集隊的流程。
- 模擬演習：讓他熟習集隊的流程，聽到集隊鐘聲，不再四圍走，馬上到有蓋操場集隊。
- 實地觀察和指導：協助振華掌握視覺、聽覺的提示，跟隨集隊的流程。
- 鼓勵家長與振華在家裡作綵排，協助掌握集隊的流程。

適應學校生活流程（II）

〈課室抗戰〉

天樂剛入讀小一，幾個月前被診斷為有自閉症傾向。他的智能正常，對於主流小學的課程總算應付得上。新學年開課一個多月後，學校開始要求天樂做功課。天樂對於能有機會「做功課」表現甚為雀躍和認真。

可能就是因為對功課「太認真」，天樂每天交功課時總免不了與老師來一場「大戰」。天樂無論如何也不肯把功課交給老師，老師越是好言相勸，他越是堅持，甚至大吵大鬧。一輪安撫後，才得悉天樂的堅持，原來是因為他認為所有功課都是屬於他的，因此他不會轉交給任何人。

圖13：利用流程圖協助理解

❶ 拿出功課



❷ 交功課給組長



❸ 功課交給老師



問題分析：

- 患有自閉症的孩子大多缺乏彈性思考，對於較抽象的流程（如交功課）難以掌握，甚至因此感到焦慮。
- 自閉症孩子在言語表達上較弱，當感到不安時，未能有效地以言語表達個人的感受，唯有以較激烈的行動來表達情緒。
- 自閉症孩子對於預測未來可能會發生的事件有一定的困難，以天樂的個案為例，由於他未能預測功課交予老師後，老師會如何處理他的功課，以致感到不安，因此不願意把功課交給老師。

實用策略：

- 嘗試利用圖畫或照片協助天樂理解收功課的意義及流程。
(圖13)
- 在收功課前預先提醒天樂及重溫有關流程。
- 可考慮委任天樂為簿長，負責把功課送往教員室或課室，讓他實實在在的經歷一下交功課的流程，以免他誤以為把功課交出等同「失去」。

④ 功課送到教員室



⑤ 老師批改習作



⑥ 功課簿送回課室，派發給同學



個人管理技巧 (I)

〈書包一團糟〉

邦仔就讀主流小學一年級，剛被診斷為有自閉症傾向。他是家中獨子，日常起居皆由母親照顧週到，就像是一名闊少爺。邦仔的智能正常，性情溫馴，在校內的適應亦尚算滿意。

老師反映較為關注邦仔的自理問題。每天放學時，他的書包總是亂亂的，只見各科目的書本及工作紙塞作一團，有時甚至會撕破或遺漏。有見及此，鄰座的同學總要幫忙收拾。而每晚父母更要花上額外的時間，協助他整理書包。過了半個學期，邦仔的情況似未有改善，且變得更加倚賴他人的協助。



圖14：利用顏色分類，協助管理個人物品

問題分析：

- 患有自閉症的孩子組織能力較弱，面對着不同學科所派發的習作，對他們來說，可能是一大堆的紙張而已。
- 此外，他們亦未必能明白及掌握整理自己物品的意義和流程。故此，亦難於自發地收拾。

實用策略：

- 利用自閉症孩子較強的視覺接收信息能力，協助邦仔建立一套具體的整理書包流程，以圖片協助他理解每一個步驟，並張貼於書桌上。
- 運用視覺策略的原則，為邦仔準備不同顏色的文件夾，以標示及放置不同學科的物品。（圖14）
- 每天着邦仔在收拾書包時重複練習有關流程，把提示逐步減少，好讓他能建立自理能力。



個人管理技巧（II）

〈混亂的書桌〉

軒軒剛入讀小一，喜歡上學，但卻常常活在「混亂」之中。先看看他的座位，在書桌上有橡皮擦屑、斷了的鉛筆、使用過的紙巾、一本中文課本、一本數學堂課簿；再看看他座位的附近，地面上滿佈不同的廢物，有糖果紙、半盒被踩碎了的粉彩顏色筆、一隻匙羹，當然還有部分書本和沒扣上拉鍊鏈書包。再看看書包，書本、功課簿、作業、工作紙、廢紙、通告、顏色等、紙巾、小食等交錯地疊在一起，似乎在遞交功課時也「順道」請老師吃些小食。

問題分析：

- 軒軒未有上小學的經驗，不懂得處理課本、功課和其他物件，亦欠缺組織的概念和能力。
- 當他遇上困難時，不懂得表達需要及主動尋找協助。所以當他要尋找需要書本時，便把整個書包中的物件翻來翻去，令混亂中更生混亂。

實用策略：

- 軒軒需要有一套系統協助他組織環境和物品。同時，「視覺」是他主要的學習途徑，所以，可以在各需要協助的環節上，加上「視覺提示」來幫助他辨別物品。
- 桌子的安排：可以在桌面上加上「工作墊」，是以卡紙為底板，上面畫上不同物件的放置位置，再在面上加上保護膠膜。卡紙上可畫上物件放置的位置，例如：左上角畫有一小框，可放一小盒作為盛載廢紙之用，上方中間位置畫有一長方形，可放筆盒。下面有一大長方形，用來放書本及其他物件。（圖15）
- 座位附近的安排：可為他預備兩個不同顏色的掛袋，一個用來放視藝科用品，一個用來放食物、水壺。並把兩個小袋貼上明顯的標示，掛在桌子左/右兩邊的小鉤上。而書包，則放在桌子旁右邊地上，並拉上拉鏈。
- 書包的安排：購買不同顏色的書袋數個，一個用來放書本，一個用來放功課，並加上標示。另外，再購買些不同顏色的文件套，並在上面貼上不同科目名稱，用來放工作紙。若有其他需要，如：手冊、功課冊或從學校圖書館借來的圖書，亦可分別放入附有不同名稱標示的袋中。

圖15：有系統地安排桌面物品



學習體能活動 (I)

〈媽媽揹書包〉

小華是一個七歲半的小一學生，學前時期在特殊幼兒中心就讀，物理治療師發現他肌肉張力低，很少自發做體育活動，一邊肩膀下垂，有明顯肌肉萎縮。父母最初不知道孩子需要做治療，後來經過治療，小華上述的問題逐漸改善，現時在主流學校就讀小一。但小華一直不願意自行揹書包，上學時需要媽媽替他提書包、水瓶、外套等物品，媽媽希望小華可以像其他同學一樣有獨立能力。

問題分析：

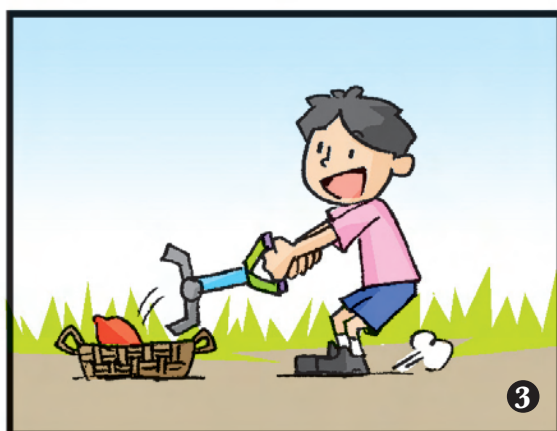
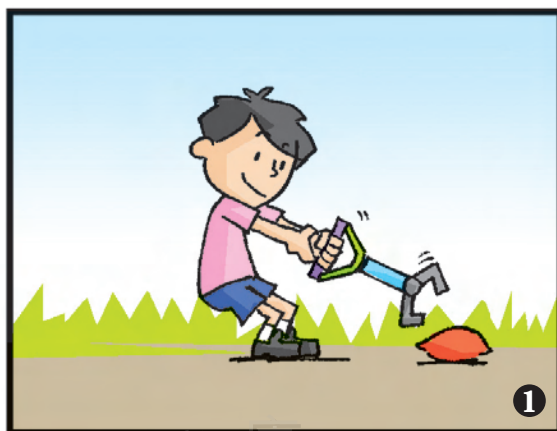
- 因自閉症是一個廣泛性的發展障礙，臨床觀察大約有三分一自閉症孩子肌肉張力偏低，引致肌力及耐力都不够，容易肌肉疲勞。
- 孩子在學前時期沒有揹重書包的需要，轉小一時突然要應付有大量書本的書包，在習慣及體力上都沒有足够的準備；一部分孩子的本體感覺低，令致減低他們提物的持久性，也不願意進行體育活動或其他涉及到體力的日常工作，好像揹書包、替媽媽拿超市買回來的物品等等。

實用策略：

- 養成持續運動的習慣，以負重運動強化上肢的肌力，例如攀爬運動、舉啞鈴。
- 以較輕的物件開始，培養孩子持物的耐力。
- 做提高手部握物意識的運動，例如：用玩具手夾夾起豆袋，然後握着不放，走一段距離至目的地。（圖16）
- 投籃球練習，以籃球的重量加強肩背的肌肉。
- 如果局部的肌肉萎縮，可用物理治療的電流刺激肌肉儀器輔助。



圖16：手部握物意識運動



學習體能活動（II）

〈跳繩不簡單〉

小雪上了小學後，一般課堂她還可跟得上，反而在體育堂遇上最大的挫敗。最近，她開始學習跳繩，但她老是不能把繩擺好，手腳不能配合。體育科考試將近，她想把每一科都做得好，心裡十分焦急，但越急便越做不來。

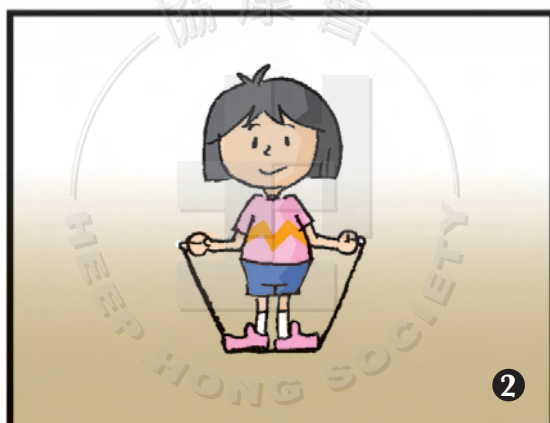
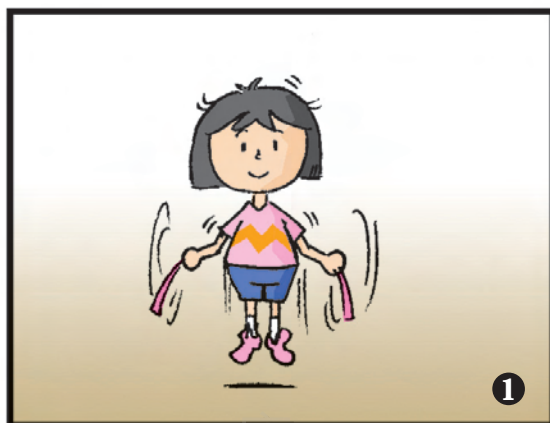
問題分析：

- 高能力自閉症及亞氏保加症的孩子比其他自閉症孩子較容易有動作協調障礙，身體協調能力差。在體育方面，除了跑步會較容易之外，其他的項目都會是他們的弱項。
- 跳繩運動當中包含數個身體控制的元素：
 - * 固定身體在原地連續用腳尖跳起 (身體雙側協調能力) ；
 - * 手臂固定，用轉動手腕的力把整條繩擺圈 (各別關節操控的靈活度) ；
 - * 手臂固定的位置能配合繩圈的長度，令繩可以剛好在地面及腳尖之間 (關節感覺及固定控制) ；
 - * 手腕轉動及身體跳動在時間上快速的配合，令到可以順利把繩跳過 (身體協調能力) ；
 - * 身體部分要做出連續快速重複的動作(動作節奏的掌握) ；以上五項動作中只有第一項對自閉症孩子來說是較容易，故此，他們要學習這項運動的話，要比一般孩子多下苦功。

實用策略：

- 把跳繩的動作組成部分，然後練習每個動作，例如：快速在定點腳尖跳、先手持絲帶練習手腕畫圈，模仿把整條繩擺圈的動作，或可減低用手腕的需要，加長繩子的手柄，令學童先掌握肩膀的動作。
- 把跳繩的一連串動作，以時間上分開，然後由開始第一個練習，例如：步驟一，把繩子中央靠在腳跟上，雙手拉緊繩的兩端。亦可用照片，把每個步驟於視覺上展示出來，令孩子容易掌握。
(圖17)
- 在練習之前引導孩子先定目標動作，思考或口述一次做法，然後在做完動作後，回顧剛才的成果，這個方法可以訓練孩子設計動作的組織能力，幫助整體的協調。

圖17：利用視覺提示協助孩子掌握連串動作



Q&A

問：班上學生的個別差異甚大，教師該如何因應自閉症學童的需要安排課堂活動呢？

答：自閉症學童在溝通和理解方面比較弱，教師的教學必須簡而精，而且要避免在同一課節中教授太多內容。教師可考慮在課堂中安排分組學習，讓學習能力較高的學生為有特別學習需要的自閉症學童提供協助。(圖18)另外，亦可安排有關學童與較熟悉的同學一組，以減低自閉症學童的焦慮，有助他們適應學習環境及學習模式。當然，如資源許可而獲得額外人手，教師亦可考慮按學生的學習能力分組，並安排教學助理協助能力稍遜的學童，加強「補底」工作。



圖18：分組學習

.....

問：在考測方面，教師該如何為自閉症學童安排調適？

答：無論是考測或課業調適，都必須因應學童的個別需要去處理，而且須要定期作檢討，並修訂調適安排。一般而言，自閉症學童在處理多重信息方面可能會遇到困難，而且專注力較弱，因此，試卷的編排及格式應盡量簡潔，行距要闊，亦要刪去不必要的裝飾圖畫，以免分散他們的專注力。另外，亦可考慮用橫線標出試卷問題的關鍵詞，又或在試題旁加插相關的圖像，以協助自閉症學童更能掌握及理解有關提問。部分自閉症學童在面對考測時可能會出現過分焦慮的情況，在此情況下，教師可考慮安排有關學童於較寧靜及人數較少的課室應考，以減低焦慮。

.....

問：為自閉症學童安排調適的時候，經常會接到其他學生的家長的投訴，認為這是不公平的做法，教師該如何面對呢？

答：其他學生的家長因自閉症學童得到調適而感到不公平，很大程度是因為他們對自閉症學童的學習需要了解不足，加上對「公平」一詞冠以狹義的理解所致。所謂「公平」，意思是指所有學生都有均等的機會在大致相同的條件下去學習。自閉症學童由於腦部功能發展有別於一般學童，以致他們在理解、溝通及社交方面出現一定程度的困難，而透過按個別需要而安排的調適，令學習環境貼近他們的生理需要，與其他同學在大致相同的條件下學習，提升學習效

能。事實上，自閉症學童「內在」的學習條件與一般學生不同，而調適的目的則在透過調整「外在」因素，令整體學生能夠在相對一致的條件下學習，是個符合「公平」原則的安排。因此，要減低其他學生的家長對調適安排的疑慮，首先是要令家長們明白何為「公平原則」，同時要加深他們對自閉症學童的了解，建立全校性的共融文化。邀請自閉症學童家長分享他們在教養孩子上的心路歷程及他們的孩子在學習上所遇到的種種問題，也是個推動共融文化不錯的平台。

.....

問：如果懷疑某學生患有自閉症，教師該如何作出跟進或轉介？

答：倘若教師懷疑某學生患有自閉症，可在日常課堂中多留意學生的行為並作紀錄，亦應就學生的表現與其他科任老師討論，以更全面了解學生在校的情況及作出適切的即時協助。另一方面，教師要與有關家長聯絡，以了解學生家中的行為表現及與家長商討進一步的輔導方案。如得到家長的同意，教師可因應學生的個別需要轉介予學校社工或輔導主任跟進。如學校社工或輔導主任認為有關學生的情況需要專業人員（如：心理學家、治療師或醫生）支援或進行評估，將按家長的意願作進一步轉介。

問：如發現班中的自閉學童被其他同學欺凌，教師該如何處理？

答：與處理一般校園欺凌事件一樣，倘若老師目睹自閉學童被欺凌應即時制止，嘗試向肇事者了解事件，並作出適當的輔導及處分。當然，在校建立「和諧共融」的文化才是治本的方法。教師應打開與學生溝通的渠道，建立良好的師生關係；更重要的是在日常教學中加強對學生的品德教育、社交技巧及解難的訓練，透過專題討論、社區服務活動、社交小組及共融活動等，強化學生在待人接物方面的學習。另外，在針對共融文化建立方面，教師應多灌輸有關「個別差異」的概念，令學生明白每個人都各有所長，亦有其不足之處，人與人之間應該多點接納和體諒。學校亦可按需要邀請相關人士或專家，就着不同的特殊學習需要作專題講座或分享，以提升學生對自閉症及其他特殊學習需的了解。

問：如自閉症學童在學校出現不恰當行為，如打人或擅自離開課室，教師應否作出相應處罰？

答：自閉症學童也需要像普通小朋友般學習群體生活應有的規矩和禮儀，別人對他的過分遷就和保護會造成不良影響，故此，老師要讓他們明白課室的要求，也要讓他知道要承擔行為的後果，在處理自閉症兒童的行為問題時，老師宜給他們清晰的訓示，並且要與家長溝通，以便商量有效方法，協助學童建立守規矩的能力。

.....

問：曾有自閉症學童家長提出要求，希望教師向孩子講解甚麼是自閉症，教師可以怎樣回應呢？

答：家長對於要向孩子解釋他們是患有自閉症這個事實，心情是極之複雜和矛盾的，教師應鼓勵家長親自引導孩子探討甚麼是自閉症，講解自閉症這回事，關鍵並不在於內容是否足夠，而是在於向孩子講解的態度和方式。家長可以按孩子的理解能力，講述自閉症的成因和特性，讓孩子明白每個人都要接納自己與別人不同之處，有些能力會比別人強，有些能力會比別人弱，最重要是自己可否發揮自己所長。

.....

問：老師有時覺得家長不太喜歡聽自閉症兒童在學校出現的行為問題，因此，在接觸家長時會感到焦慮，老師可以怎麼做呢？

答：其實，每位家長對於面對孩子患有自閉症這個事實，或多或少也會有情緒起伏的時間，基於生活上某些壓力，家長對老師的直言或會產生抗拒。但是，大部分的家長可以感覺到老師對他和孩子真誠的關心，老師若能花心思和時間去認識家長在養育孩子背後的辛勞，對他們所付出的努力給予肯定，並且聆聽他們在教導孩子方面的想法，家長絕對可以成為教師的好夥伴。

協康會簡介

協康會成立於1963年，為本港開辦最多學前特殊教育的社會服務機構，一直致力為初生至初中階段在學習和發展上有困難的兒童提供專業的訓練、治療及家庭支援服務。協助不同潛質的兒童能盡展所長，共同締造平等融合的社會。

協康會轄下現有三十個服務單位，遍佈全港各區，計有早期教育及訓練中心、特殊幼兒中心、幼兒中心和家長資源中心。所提供的服務範圍包括診斷評估、訓練與治療、家長教育及支援、專業培訓、傷健共融活動和出版書籍。

協康會所有服務均由擁有專業資格及豐富經驗的同工負責，如臨床心理學家、教育心理學家、言語治療師、職業治療師、物理治療師、社會工作者、護士及幼兒導師，為兒童及其家人提供適切而全面的服務。

辦事處及各中心的資料：

Head Office

總辦事處

G1, Tung Yu House, Tai Hang Tung Estate, Kowloon

九龍大坑東邨東裕樓地下1號

Tel 電話: 2776 3111

Fax 傳真: 2776 1837

E-mail 電郵: info@heephong.org

Early Education and Training Centres

早期教育及訓練中心

Cheung Ching Centre

長青中心

G/F, 110-112 Ching Kwai House, Cheung Ching Estate, Tsing Yi, N.T.

新界青衣長青邨青葵樓地下110-112室

Tel 電話 : 2497 6262

Fax 傳真: 2434 5146

E-mail 電郵: ccc@heephong.org

Jessie and Thomas Tam Centre

譚杜中心

G14-15, Wan Loi House, Wan Tau Tong Estate, Tai Po, N.T.

新界大埔運頭塘邨運來樓地下14-15號

Tel 電話 : 2638 8863

Fax 傳真: 2656 6253

E-mail 電郵: jtcc@heephong.org

Jockey Club Centre

賽馬會中心

1/F, North District Community Centre, 2 Lung Wan Street, Sheung Shui, N.T.

新界上水龍運街2號北區社區中心1樓

Tel 電話 : 2670 4899

Fax 傳真: 2668 5523

E-mail 電郵: jcc@heephong.org

Kwok Yip Lin Houn Centre

郭葉鍊洪中心

2/F, 12-16 Sand Martin House, Sha Kok Estate, Shatin, N.T.

新界沙田沙角邨沙燕樓3樓12-16室

Tel 電話 : 2648 9968

Fax 傳真 : 2646 1414

E-mail 電郵: kyc@heephong.org

Leung King Centre

良景中心

G/F, 5-8 Leung Chi House, Leung King Estate, Tuen Mun, N.T.

新界屯門良景邨良智樓地下5-8室

Tel 電話 : 2454 0268

Fax 傳真: 2467 2239

E-mail 電郵: lkc@heephong.org

Pak Tin Centre

白田中心

Unit 116-118, Block 3, Pak Tin Estate, Kowloon.

九龍白田邨第3座116-118室

Tel 電話 : 2778 8308

Fax 傳真: 2784 6045

E-mail 電郵: ptc@heephong.org

Shun Lee Centre

順利中心

No. 109-112, 2/F, Lee Foo House, Shun Lee Estate,

Kwun Tong, Kowloon.

九龍觀塘順利邨利富樓2樓109-112室

Tel 電話 : 2342 5107

Fax 傳真: 2763 1476

E-mail 電郵: slc@heephong.org

Special Child Care Centres

特殊幼兒中心

Alice Louey Centre

雷瑞德夫人中心

Unit 1, G/F, Shin Tsui House, Fu Shin Estate, Tai Po, N.T.

新界大埔富善邨善翠樓地下1號

Tel 電話: 2662 9733

Fax 傳真: 2663 3745

E-mail 電郵: alc@heephong.org

Catherine Lo Centre

慶華中心

19 Sandy Bay Road, H.K.

香港大口環道19號

Tel 電話: 2817 2214

Fax 傳真: 2817 1277

E-mail 電郵: clc@heephong.org

Chan Chung Hon Centre

陳宗漢紀念中心

Wing B & C, G/F, Sheung Yee House, Sheung Tak Estate, Tseung Kwan O, N.T.

新界將軍澳尚德邨尚義樓地下B及C翼

Tel 電話: 2178 2885

Fax 傳真: 2178 1277

E-mail 電郵: cchc@heephong.org

Cheung Sha Wan Centre

長沙灣中心

1/F, Cheung Sha Wan Government Offices Building, 303 Cheung Sha Wan Road, Kowloon

九龍長沙灣道303號長沙灣政府合署1樓

Tel 電話: 2391 9696

Fax 傳真: 2391 4242

E-mail 電郵: cswc@heephong.org

Chun Shek Centre

秦石中心

G/F, 11-18A Shek Yuk House, Chun Shek Estate, Shatin, N.T.

新界沙田秦石邨石玉樓地下11-18A號

Tel 電話: 2697 3620

Fax 傳真: 2695 8054

E-mail 電郵: csc@heephong.org

Mary Wong Centre

王石崇傑紀念中心

Units 2 & 5, G/F, Choi Sing House, Choi Ha Estate, Kwun Tong, Kowloon.

九龍觀塘彩霞邨彩星樓地下2及5號

Tel 電話: 2755 8118

Fax 傳真: 2750 0763

E-mail 電郵: mwc@heephong.org

Shui Pin Wai Centre

水邊圍中心

No. 2, G/F, Dip Shui House, Shui Pin Wai Estate, Yuen Long, N.T.

新界元朗水邊圍邨疊水樓地下2號

Tel 電話: 2478 8739

Fax 傳真: 2478 8366

E-mail 電郵: spwc@heephong.org

Tin Ping Centre

天平中心

G/F, 11-15 Tin Mei House, Tin Ping Estate, Sheung Shui, N.T.

新界上水天平邨天美樓地下11-15號

Tel 電話: 2673 0189

Fax 傳真: 2670 3420

E-mail 電郵: tpc@heephong.org

Wanchai Centre

灣仔中心

1/F, Connaught Commercial Building,
185 Wanchai Road, Wanchai, H.K.

香港灣仔灣仔道185號康樂商業大廈1字樓

Tel 電話 : 2891 8011

Fax 傳真: 2891 8319

E-mail 電郵: wcc@heephong.org

Wan Tsui Centre

環翠中心

G/F, 130-141 Chak Tsui House, Wan
Tsui Estate, Chai Wan, H.K.

香港柴灣環翠邨澤翠樓地下130-141號

Tel 電話 : 2889 3919

Fax 傳真: 2505 3670

E-mail 電郵: wtc@heephong.org

Mixed-Mode Centres

綜合服務中心

Fu Cheong Centre

富昌中心

G/F, Wings B & C, Fu Loy House, Fu
Cheong Estate, Cheung Sha Wan, Kowloon

九龍長沙灣富昌邨富萊樓地下B及C翼

Tel 電話 : 2353 4001

Fax 傳真: 2353 4002

E-mail 電郵 : fcc@heephong.org

Yu Ming Centre

裕明中心

G/F, Yu Cheong House, Yu Ming
Court, Tseung Kwan O

將軍澳裕明苑裕昌閣地下

Tel 電話 : 3590 5116

Fax 傳真 : 3590 5118

E-mail 電郵 : ymc@heephong.org

Tung Chung Centre

東涌中心

G/F, Yat Tung Shopping Centre
(Phase 2), Yat Tung Estate, Tung
Chung, Lantau Island

大嶼山東涌逸東邨逸東商場(第二期)
地下

Tel 電話 : 2109 2262

Fax 傳真 : 2109 3522

E-mail 電郵 : tcc@heephong.org

Hoi Fu Centre

海富中心

G/F & 1/F, Hoi Yan House, Hoi Fu
Court, Hoi Wang Road, Mongkok,
Kowloon.

九龍旺角海泓道海富苑海欣閣地下及
一樓

Tel 電話 : 2777 5588

Fax 傳真 : 2784 1194

E-mail 電郵 : hfc@heephong.org

Tai Wo Hau Centre

大窩口中心

G/F, Fu Yin House, Tai Wo Hau
Estate, Tsuen Wan, N.T.

新界荃灣大窩口邨富賢樓地下

Tel 電話 : 2420 2222

Fax 傳真: 2419 2389

E-mail 電郵: twhc@heephong.org

協康會出版物介紹

《自閉症兒童訓練指南》

教師版

定價：HK\$450

家長版

定價：HK\$300

這是一套專為自閉症兒童度身訂造的訓練指南。內容取材自美國北卡羅來納州大學的TEACCH課程。指南分為教師版和家長版。教師版包括：評估手冊、教學策略及活動指引。家長版則集中在兒童的訓練方法如：教學策略和活動指引。書中對「結構化教學法」作出詳盡及清晰的闡釋，透過這套全面的訓練教材，能為家長和教師提供寶貴的參考。

《跨越逆境之旅教材套》

定價：HK\$60

逆境智能是個人應付挫折和運用解難的能力。一般兒童能透過簡單的活動或親子遊戲來提昇他們的逆境智能，惟發展遲緩及自閉症的兒童須透過一連串專業而又有系統的訓練，才能夠培育出高的逆境智能。本會創新地應用了逆境智商(Adversity Quotient)概念，透過悉心設計的遊戲和活動，如講故事，尋寶遊戲，解難等遊戲情境，訓練自閉症兒童表達自己的喜、怒、哀、樂，加強他們的溝通及社交能力；另方面，培養兒童的責任感，自主及自我控制能力，當遇到挫折時能以樂觀的態度面對。



優惠價
HK\$50

《40周年紀念文集：

追求卓越 — 兒童康復服務新知與實踐》

定價：HK\$98

慶祝創會40周年，協康會特別邀請了30多位中外康復服務專家和相關學者，包括在自閉症和特殊教育領域享負盛名的美國學者Gary Mesibov 和Serena Wieder，以及來自有關政策官員、兒科醫生、教授、臨床心理學家、言語、職業和物理治療師、校長、社工等，就其專業範疇撰文，並結集成《追求卓越 — 兒童康復服務新知與實踐》一書。此書內容理論與實務並重，極具研究和參考價值。

《兒童學習綱領與兒童發展評估表》

定價：HK\$250

結集數十位專業同工，在兒科及教育專家組成的顧問委員會督導下，廣泛參閱不同文獻，及進行本地的研究和「效度」檢定，再在本會各中心內試用，經不斷改良後，編寫而成。本套教學及評估工具，有助幼兒教育工作者及家長了解兒童在不同成長階段中的學習重點和訓練目標，從而為兒童編訂適切的訓練計劃。

《認識學童的書寫困難及處理方法》

定價：HK\$10

本小冊子的編印是希望讓家長、老師及業界同工認識學童的書寫困難，與讀者分享職業治療師處理書寫困難的經驗，並一同探索協助學童克服書寫困難的方法。

《兒童發展手冊》

定價：HK\$200

這書嘗試從不同的層面，縱橫的角度深入剖釋幼兒身心成長的歷程，使幼兒工作者及家庭能充份掌握兒童的發展階段及特徵，有效地把一些訓練方法靈活應用於不同的情景及兒童身上。手冊可作獨立閱讀，或配合兒童訓練指南，一起運用於日常教學上，效果更見顯著。

《發音訓練圖咭》

優惠價
HK\$384

定價：HK\$480

這是全港首套廣東話發音訓練圖咭，適用於兒童的言語及語言訓練。每套圖咭包括300多張兒童常見物件及情境的彩色相片，有助兒童認識個別語音，大大增加兒童的學習興趣。除了發音訓練外，圖咭亦可用於語言訓練，如物件辨別及分類等。教材套附有訓練手冊，內容包括廣東話的語音系統及訓練步驟等，讓使用者能掌握有效的訓練方法。訓練圖咭用法簡單，適合家長、幼兒導師、老師及言語治療師等使用。

《幼兒語言理解訓練系列》

定價：HK\$30/冊

不同年齡的小朋友都可能有語言理解的問題。不少家長都關注孩子的口語表達能力，而忽略了溝通能力其實與語言理解能力是相輔相成的。協康會言語治療師團隊特別以語言理解能力為題，編寫了「幼兒語言理解訓練系列」，希望能為家長提供一套有「法」可依的語言理解訓練習題，藉此提昇孩子的語言能力。理解系列共分三冊，分別從記憶力、理解口語指示、故事理解等方面訓練兒童的語言理解能力，適合學前至小一階段的學童使用。

《感覺統合知多少》

協康會的職業治療師在「感覺統合」治療方面累積了二十多年豐富的心得，藉製作「感覺統合知多少」小冊子，向讀者深入淺出地介紹「感覺統合」的基本概念，並透過生活化的例子，解釋兒童的「感覺統合失調」及相關的治療活動，為家長、老師及前線的兒童教育工作者提供實用的參考資料。此書由攜手扶弱基金贊助。

自閉症兒童訓練使用手冊（教師版） / (家長版)（連光碟）

「結構化教學法」(TEACCH) 為治療及訓練自閉症兒童提供了一套全面極具系統的教學理念及程序，享譽國際四十多年，早已成為美國及其他國家在設計同類課程時的典範。協康會早於1997引入「結構化教學法」並在屬下中心推行，成效顯著。為了進一步普及「結構化教學法」，此書分別針對教師及家長的用途及目的而編寫，並附有光碟版，希望讓各界可以掌握「結構化教學法」的精髓及應用。此書由香港賽馬會慈善信託基金贊助。

訂書查詢：2776 3111

或到本會網頁 (<http://www.heephong.org>)

下載訂購表格



《青蔥教室系列之自閉症學童融入主流教育全攻略》

編輯小組：協康會心理學家團隊

出版及發行：協康會

香港九龍大坑東邨東裕樓地下1-11號

電話：(852) 2776-3111

圖文傳真：(852) 2776-1837

網址：<http://www.heephong.org>

圖：何樂

承印：青塔印務有限公司

出版日期：二零零八年五月

版次：第一版

Editorial : Psychologist Team of Heep Hong Society

Publisher : Heep Hong Society

G1-11, Tung Yu House, Tai Hang Tung Estate, Kowloon, Hong Kong

Tel : (852) 2776-3111

Fax : (852) 2776-1837

Web-site : <http://www.heephong.org>

Illustrator : Ho Lok

Printer : The Green Pagoda Press Ltd

1st Ed. : May , 2006

版權所有，未得本會書面同意，不得以任何形式、方法翻印及轉載本書任何部分。

All rights reserved. No parts of this publication may be reproduced or transmitted in any form or by any means, without the written permission of the publisher.